

Предложения по содержанию стандартных требований к вывескам

I. Информация, допустимая к размещению на вывесках :

1. Вывеска состоит из графической и текстовой части (Рис.1).

Рис.1



1.2. Графическая часть может содержать только логотип компании (Рис.2; 3).

Рис.2



1.3. Текстовая часть может содержать только название компании и род ее деятельности (Рис.2; 3).

Рис.3



2. Любую другую информацию размещать на вывесках не допускается (Рис.4).

Рис.4

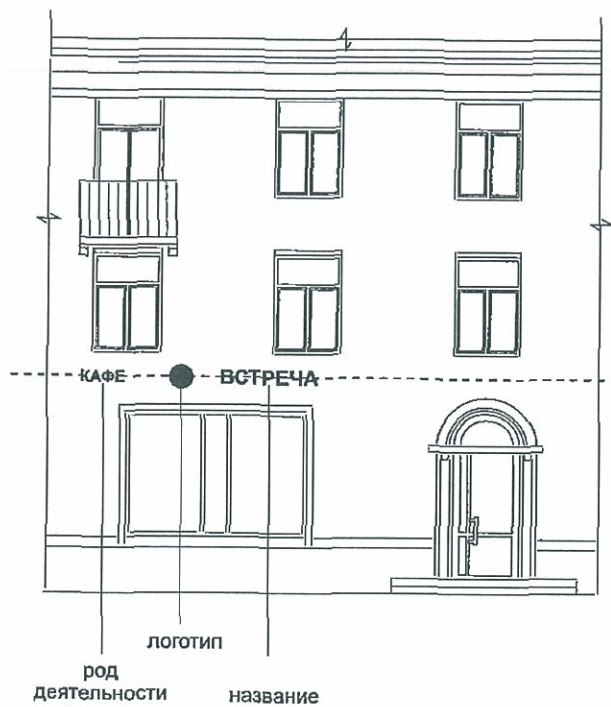


3. Информацией, допустимой к размещению на крышной конструкции, может быть только название организации, полностью занимающей здание.

II. Допустимый состав вывески:

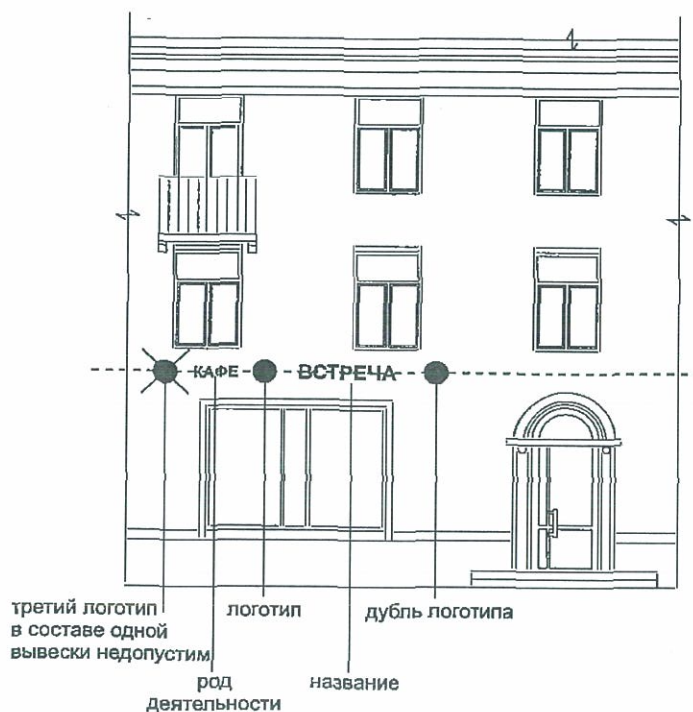
1. Вывеска может быть сформирована из трех типов элементов: логотип организации, ее название и род деятельности (Рис.5)

Рис.5



2. Элементы вывески размещаются в единичном экземпляре. Допускается дублирование только одного из элементов. На вывеске не может быть больше четырех элементов (Рис.6)

Рис.6



III. Размеры вывески:

1. Высота вывески не должна превышать 0,5 м.
2. Логотип может быть больше максимальной высоты вывески на 20%.
3. Ни один из элементов вывески не может превышать 10 м в длину и занимать более 70% длины фасада.
4. Вывеска не должна отстоять от стены более чем на 0,2 м и не должна превышать 0,3 м в толщину (Рис.7)

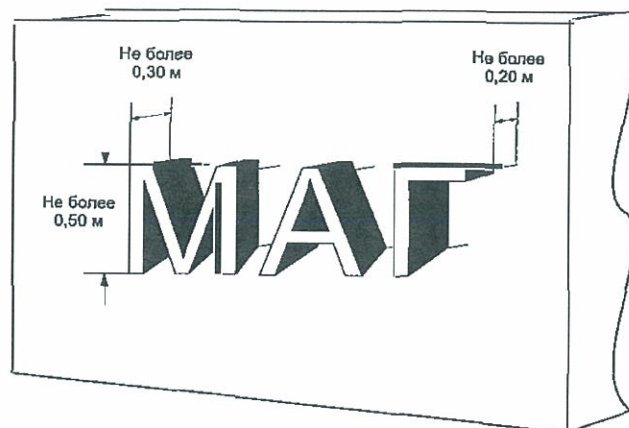


Рис.7

IV. Расположение вывески:

1. Вывеска размещается ниже уровня основания окон второго этажа.
2. Вывеска должна располагаться только в границах занимаемого нежилого помещения, за исключением конструкций, размещенных между первым и вторым этажом, непосредственно над занимаемым нежилым помещением.
3. Вывеска размещается над цокольными окнами, но не ниже чем 0,5 м от земли.
4. Вывески располагаются на козырьках зданий и входных групп, исключительно на передней плоскости козырька. (Рис.8).
5. Не допускается устанавливать вывески на боковые стороны фриз входных групп (Рис.8).
6. Не допускается использовать разные цветовые решения фронтальных и боковых фриз при оформлении входных групп. (Рис.8).
7. Не допускается устанавливать вывески различных типов в пределах одного входного пространства или фасада. (Рис.8).
8. Не допускается установка объемных конструкций вывесок (световые короба) на козырьках входных групп. (Рис.8).
9. Вывески не должны быть больше козырька по высоте. (Рис.8).
10. Вывеска не должна закрывать и перекрывать проемы, арки, архитектурные детали и декоративно-художественное оформление здания.
11. Вывеска не должна располагаться на расстоянии меньше чем 1 м от мемориальных досок, указателей наименований улиц и номеров домов (Рис.9).
12. На кровлях, лоджиях и балконах не допускается размещение вывески.

Варианты оформления козырьков различных типов над входными группами с местом допустимого (недопустимого) расположения вывесок

•прямоугольный тип козырька

допустимое расположение вывесок



недопустимое расположение вывесок



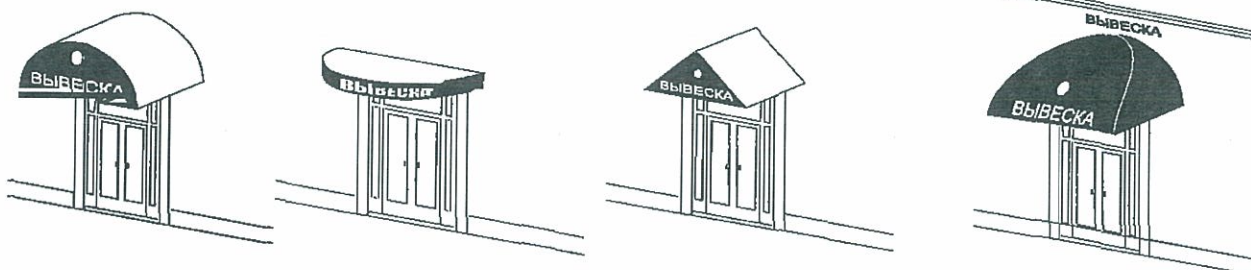
Нарушение пункта IV, п/п 6:
- использование разных цветовых решений при оформлении фронтальных и боковых фризоз данного типа козырька

Нарушение пункта IV, п/п 4:
- размещение вывески и логотипа в разных плоскостях

Нарушение пункта IV, п/п 9:
- создание дополнительной плоскости при размещении вывески и логотипа на подложке, высота которой превышает высоту существующей конструкции козырька

•козырьки различных геометрических форм

допустимое расположение вывесок

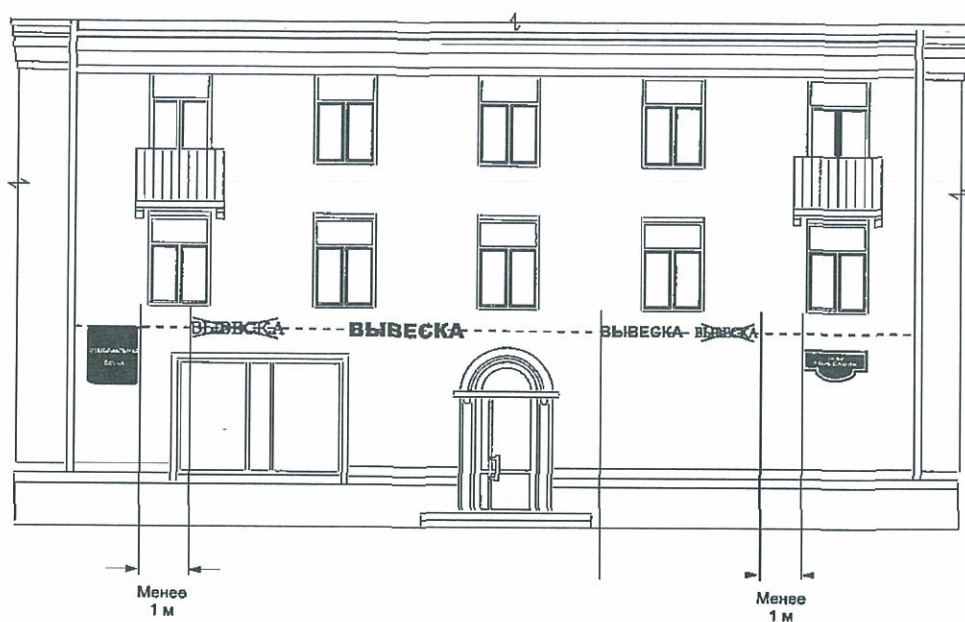


недопустимое расположение вывесок



Нарушение пункта IV, п/п 4, 7:
- размещение различных типов вывесок в разных плоскостях

Нарушение пункта IV, п/п 8:
- создание дополнительных объемов при установке вывесок в виде световых коробов на существующей конструкции козырька



Обозначение графической и текстовой части вывески:

----- - единая горизонтальная ось размещения вывесок

ВЫВЕСКА - информационное поле (текстовая часть): буквы, буквенные символы, аббревиатура, цифры

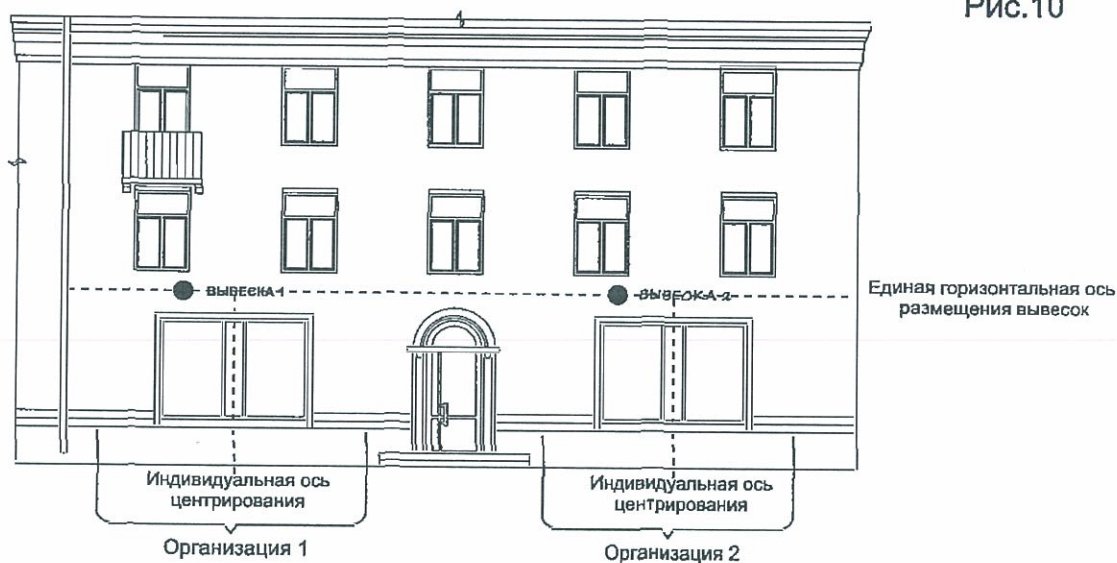
 - знак адресации

 - мемориальная доска

V. Расположение нескольких вывесок:

1. Вывеска должна располагаться в месте фактического нахождения или осуществления деятельности организации или индивидуального предпринимателя (Рис.10).
2. Все вывески на одном фасаде дома должны быть оцентрованы по горизонтали относительно единой оси (Рис.10).
3. Каждая вывеска и каждый элемент вывески центруются по горизонтали относительно окон, арок, дверей и других архитектурных объектов при расположении над ними (Рис.10).
4. Если вход в помещение один, вывески одной организации на одном фасаде не могут находиться ближе чем в 10 м друг от друга.
5. При наличии нескольких входов в помещение разрешено размещать вывески над каждым входом, даже если расстояние между ними будет менее 10 м.
6. Если занимаемое организацией помещение имеет фасады на нескольких улицах, вывески можно дублировать на все фасады помещения.

Рис.10



7. Допускается размещение вывесок на подложке единого цвета по длине всего фриза фасада (Рис.11).

Рис.11



ВЫВЕСКА 1

- подложка,
световой короб



- логотип

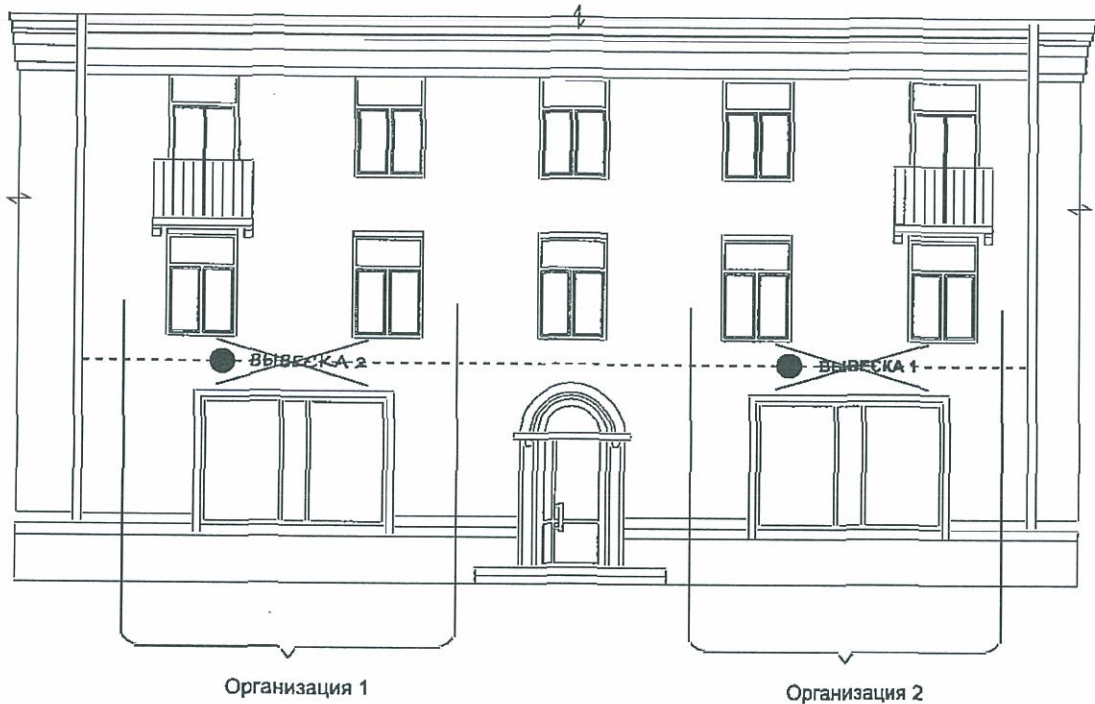


- единая горизонтальная ось
размещения вывесок

Примеры размещения информационных конструкций, нарушающих архитектурный облик здания

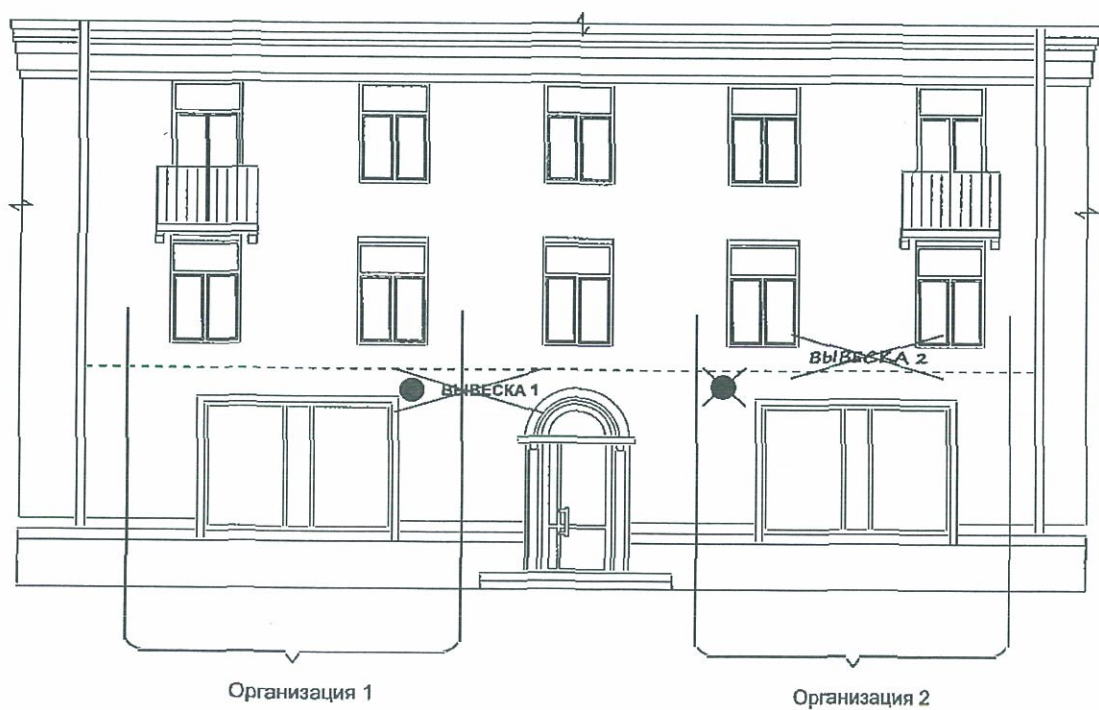
Нарушение пункта IV п/п2:

- расположение вывески на фасаде здания в месте фактического нахождения сторонней организации



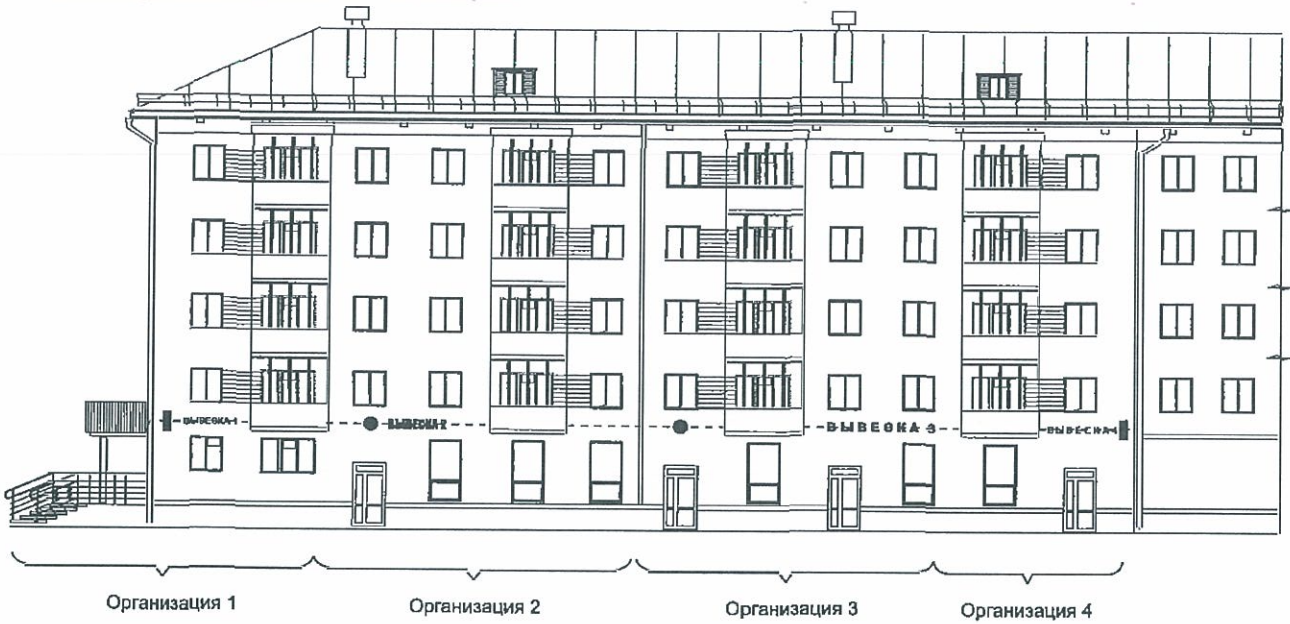
Нарушение пункта V п/п 3:

- хаотичное расположение вывесок на фасаде здания без применения архитектурной композиции



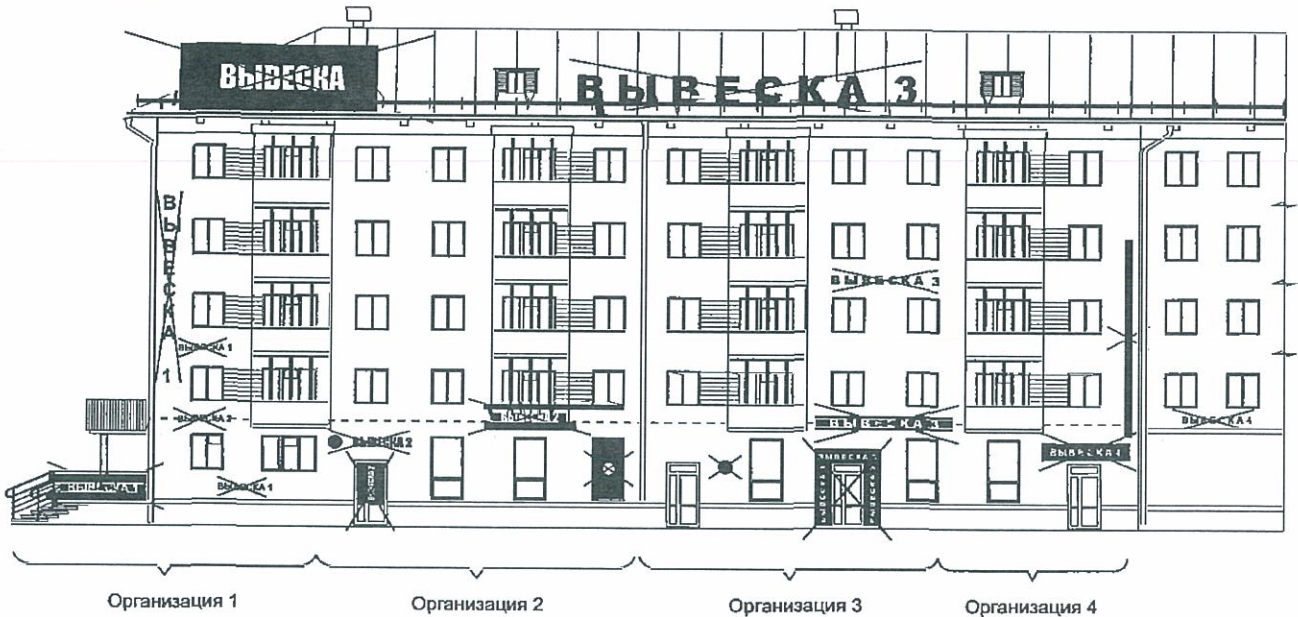
Примеры размещения вывесок на зданиях различного назначения и типа:

допустимое расположение вывесок



недопустимое расположение вывесок

Нарушение пунктов II, IV, V



Обозначение графической и текстовой части вывески:

ВЫВЕСКА - информационное поле (текстовая часть): буквы, буквенные символы, аббревиатура, цифры

● - логотип

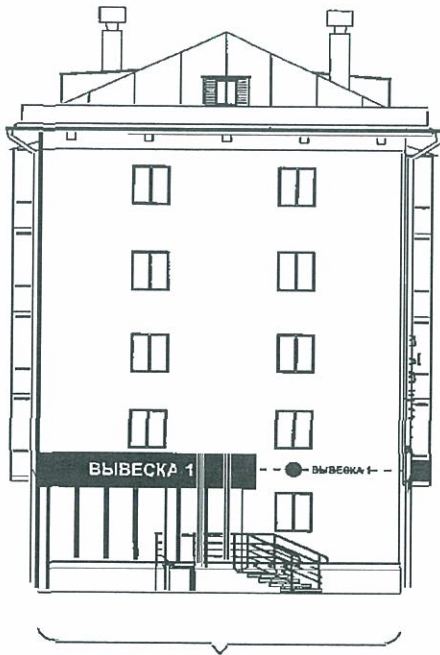
▬ - панель-кронштейн

----- - единая горизонтальная ось размещения вывесок

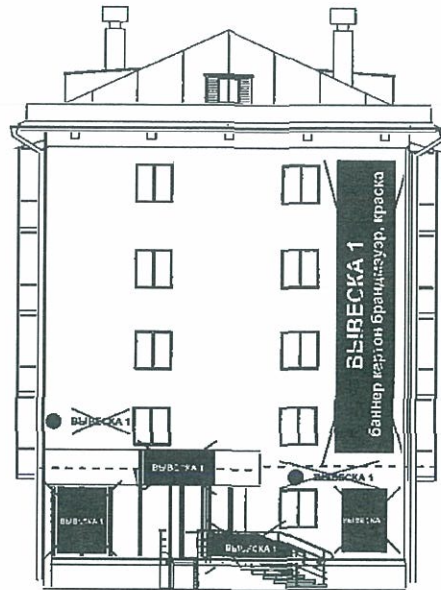


ДОПУСТИМОЕ РАСПОЛОЖЕНИЕ ВЫВЕСОК

НЕДОПУСТИМОЕ РАСПОЛОЖЕНИЕ ВЫВЕСОК
Нарушение пунктов II, IV, V



Организация 1



Обозначение графической и текстовой части вывески:

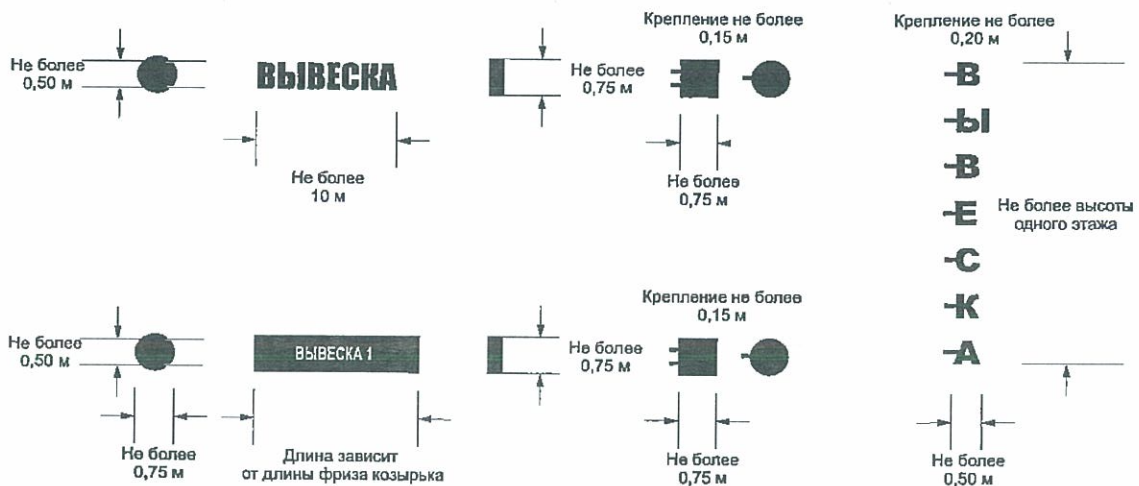
----- - единая горизонтальная ось размещения вывесок

ВЫВЕСКА - информационное поле (текстовая часть): буквы, буквенные символы, аббревиатура, цифры

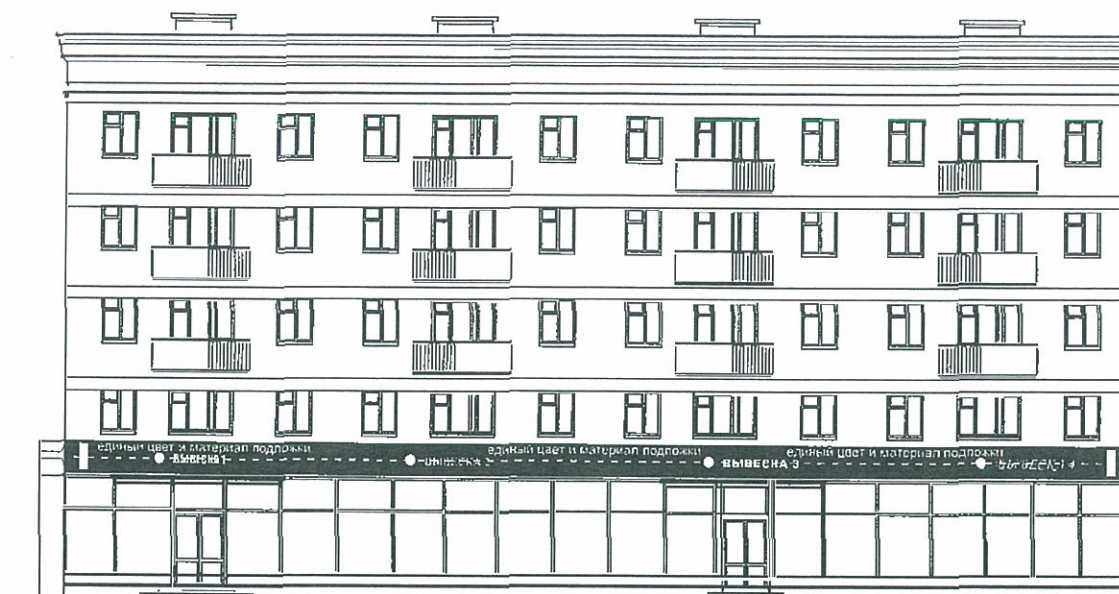
● - логотип

▬ - панель-кронштейн

ВЫВЕСКА 1 - подложка, световой короб

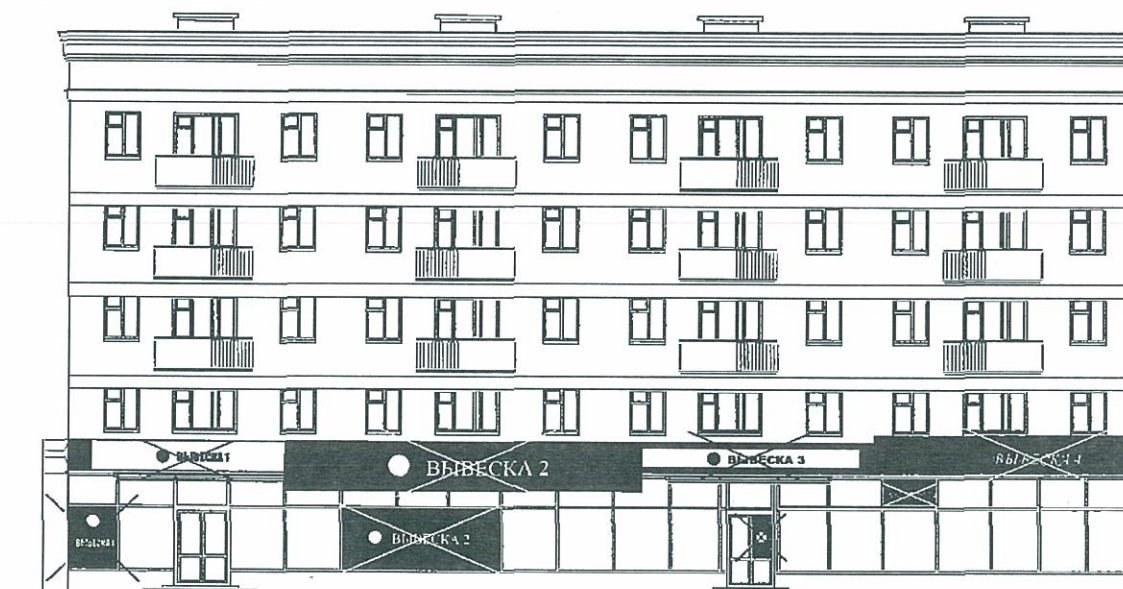


ДОПУСТИМОЕ РАСПОЛОЖЕНИЕ ВЫВЕСОК



НЕДОПУСТИМОЕ РАСПОЛОЖЕНИЕ ВЫВЕСОК

Нарушение пунктов II, IV, V



Обозначение графической и текстовой части вывески:

----- - единая горизонтальная ось размещения вывесок

ВЫВЕСКА - информационное поле (текстовая часть): буквы, буквенные символы, аббревиатура, цифры

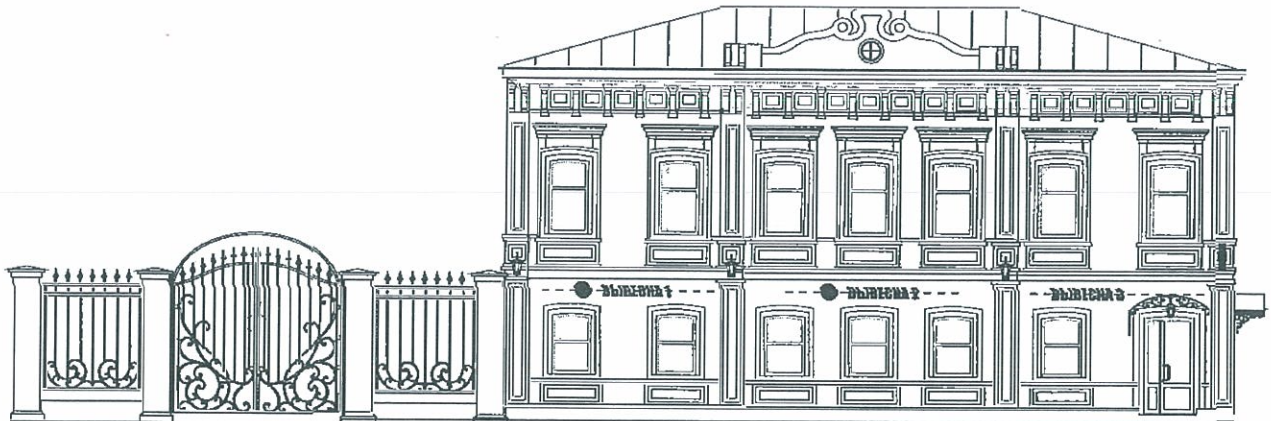
● - логотип

▬ - панель-кронштейн

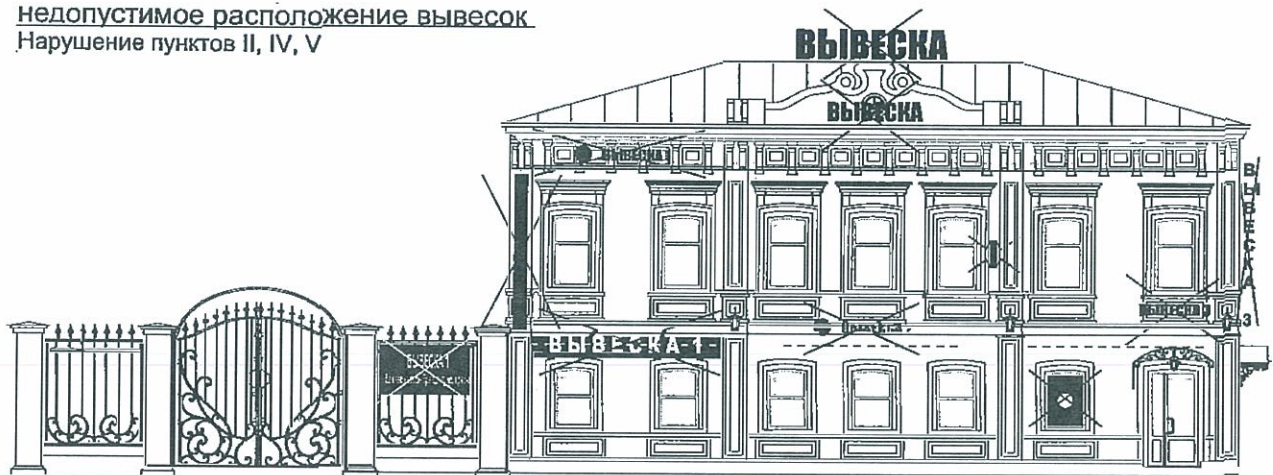
ВЫВЕСКА 1 - подложка, световой короб



допустимое расположение вывесок



недопустимое расположение вывесок
Нарушение пунктов II, IV, V



* Не допускается перекрытие оконных и дверных проемов, а также витражей, витрин, ограждений и архитектурных элементов

Обозначение графической и текстовой части вывески:

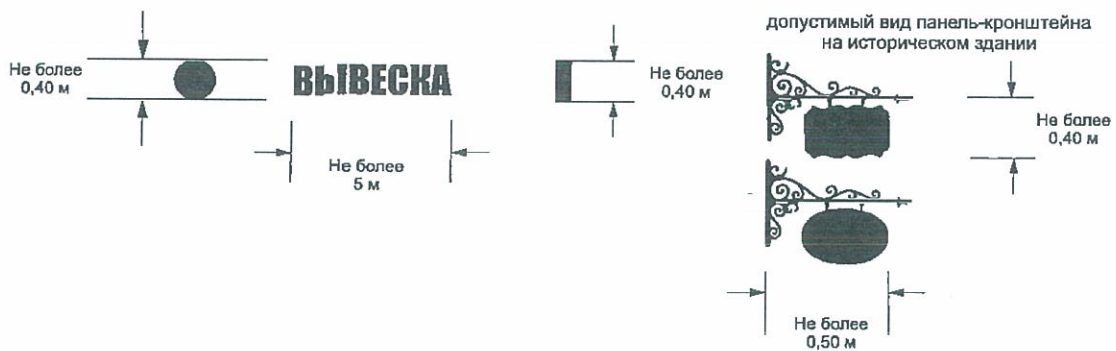
ВЫВЕСКА - информационное поле (текстовая часть): буквы, буквенные символы, аббревиатура, цифры

● - логотип

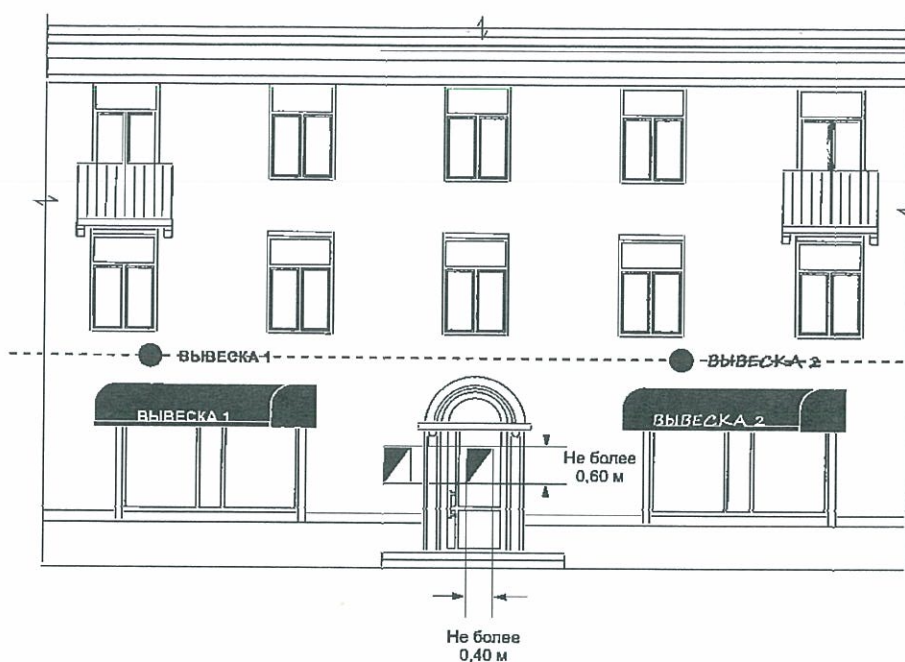
▬ - панель-кронштейн

ВЫВЕСКА 1 - подложка, световой короб

----- - единая горизонтальная ось размещения вывесок



допустимое расположение вывесок



недопустимое расположение вывесок

Нарушение пунктов II, IV, V



Обозначение графической и текстовой части вывески:

ВЫВЕСКА - информационное поле (текстовая часть): буквы, буквенные символы, аббревиатура, цифры

● - логотип

■ - панель-кронштейн

■ ВЫВЕСКА 1 - подложка, световой короб, баннер, картон, пленка

■ ВЫВЕСКА 1 - маркиза

▧ - информационная табличка о режиме работы